



ANÁLISIS DE USO DE BIOSIMILARES ANTI-TNF EN UN HOSPITAL DE TERCER NIVEL

González Franco, RM¹; Gómez Gómez, D¹; Valero Domínguez, M¹.
¹Servicio de Farmacia Hospitalaria. Hospital Universitario Marqués de Valdecilla

Objetivos:

Describir la entrada de los biosimilares anti-TNF (adalimumab, infliximab y etanercept) en un hospital de tercer nivel, dentro de un protocolo de uso obligatorio en inicios de tratamiento y posibilidad de switching bajo criterio médico.

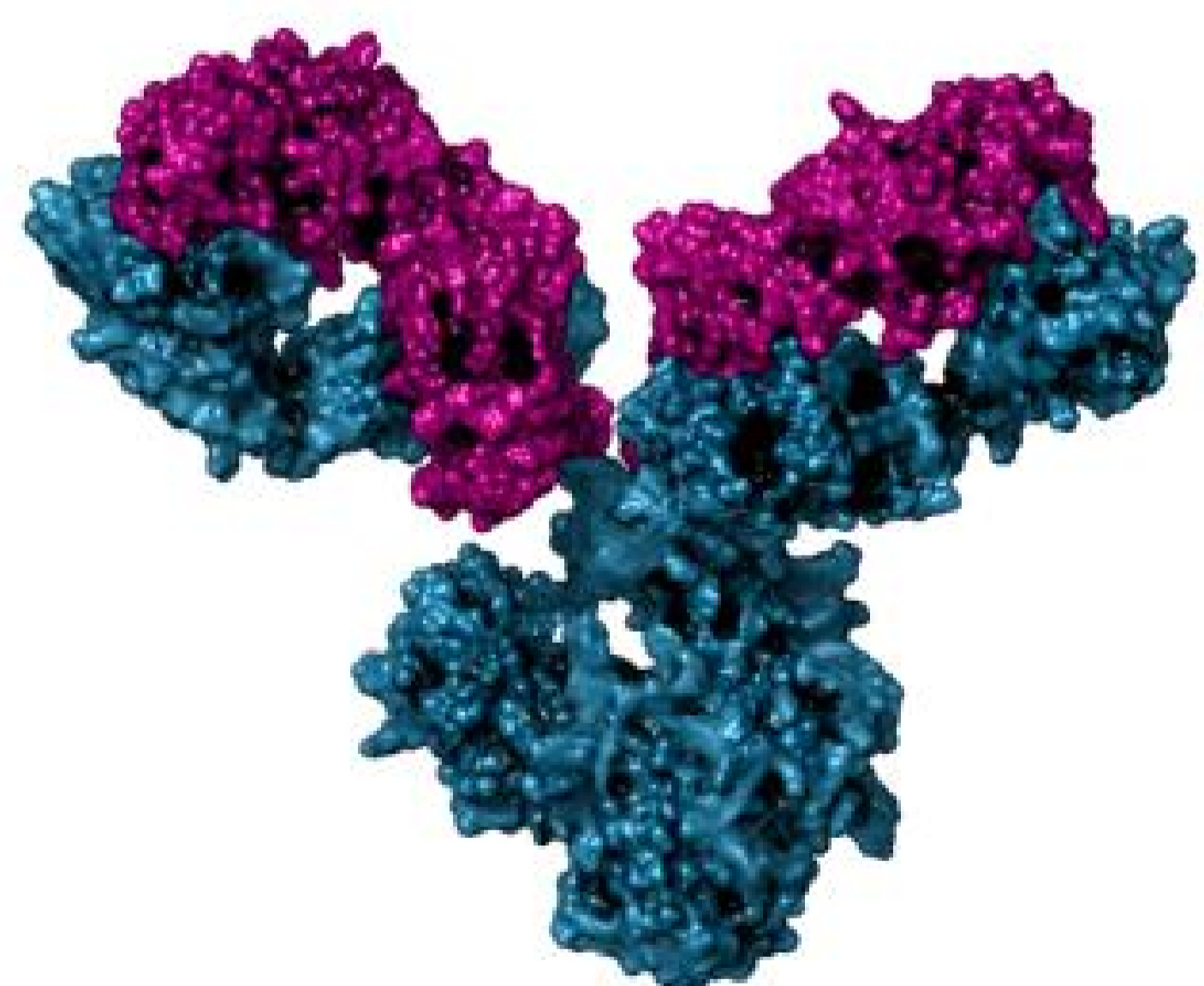
Método:

Estudio **retrospectivo y observacional** desde febrero 2018 hasta febrero 2021. Se incluyeron todos los pacientes en tratamiento con marca y biosimilar, desde la inclusión de cada biosimilar en el hospital. El primer biosimilar anti-TNF en incluirse fue **infliximab** (abril 2015), después **etanercept** (febrero 2018) y, por último, **adalimumab** (febrero 2019). Se clasificaron según principio activo y servicio prescriptor (Dermatología, Digestivo, Reumatología). Todos los datos se obtuvieron del programa de prescripción electrónica asistida, se calculó el porcentaje de uso de biosimilar por principio activo y servicio.

Resultados y discusión:

A fecha final de seguimiento, **877 pacientes** estaban en tratamiento con estos anti-TNF. Con infliximab (n=152), el porcentaje de uso de biosimilar era un 54,6%, siendo Digestivo el servicio con más prescripciones de biosimilar (66,7%). Para etanercept (n=127), el porcentaje de uso de biosimilar era un 41,4%, siendo Reumatología el servicio con más prescripciones de biosimilar (43,0%). Por último, adalimumab (n=598) presentaba un porcentaje de uso de biosimilar del 39,5%, siendo Dermatología el servicio con más prescripciones de biosimilar (57,2%). El porcentaje por especialidades de biosimilares prescritos, a fecha final de seguimiento, fue: Dermatología (adalimumab 57,2%, etanercept 35,0% e infliximab 40,0%), Digestivo (adalimumab 32,1% e infliximab 66,7%) y Reumatología (adalimumab 32,8%, etanercept 43,0% e infliximab 24,3%).

Medicamento	Infliximab	Etanercept	Adalimumab
Pacientes	152	127	598
% uso biosimilar	54,6%	41,4%	39,5%
Servicio con mayor prescripción biosimilar	Digestivo (66,7%)	Reumatología (43,0%)	Dermatología (57,2%)



Servicio prescriptor	Dermatología	Digestivo	Reumatología
% prescripción infliximab biosimilar	40,0%	66,7%	24,3%
% prescripción etanercept biosimilar	35,0%	-	43,0%
% prescripción adalimumab biosimilar	57,2%	32,1%	32,8%

Conclusiones:

El porcentaje de uso de cada biosimilar anti-TNF refleja claramente el cumplimiento del protocolo establecido, utilizándose en los pacientes naive pero sin realizar switch, ya que las cifras de uso actual son consecuentes con el tiempo de existencia de cada biosimilar en el hospital. Dermatología es el servicio con más prescripciones de biosimilar lo que muestra una mayor frecuencia en cambios de línea de tratamiento que Digestivo o Reumatología.